

都市防災事業計画(第1回変更)

社会資本総合整備計画名

徳島県沿岸地域における総合的地震・津波対策の推進(防災・安全) [平成28年度～平成29年度]

徳島県徳島市

平成28年3月

平成28年6月

(様式1) 整備方針等

【防災まちづくりの現状及び課題】

(市域全域・事業地区における防災上の現状及び課題)

本市は、徳島県の東部に位置し、市内北部を流れる吉野川がつくりだした沖積平野の三角州上に作られた面積191.69km²、人口26万人余りの都市である。

市内においては、満潮位以下の低地帯が市街地の50%以上を占めており、風水害に脆弱な様相を呈している。

平成24年10月31日に県が公表した南海トラフを震源とする徳島県津波浸水想定では、徳島市東沖洲のマリンピア東端で避難に影響が出始めるのは、地震発生後約41分となり、津波の高さが最大となるのは地震発生後約53分で、津波水位(標高)約5.0mと想定されている。

川内町の大松・加賀須野・平石夷野地区及び北原地区及び旭野・小松地区では、地区の全てが浸水し、最大4m程度の津波と想定されていて、津波到達時間から避難開始時間(10分)を除く31分間に避難場所に移動できない津波避難困難地域が存在しており、一時避難場所の確保が急務となっている状況である。

【整備方針】

(市域全域・事業地区における防災上の課題解決のための整備方針)

徳島市では、第4次徳島市総合計画のなかで、「地震対策の強化」として東南海・南海地震対策を市民の安全を守るための特に重要な施策として位置づけ、災害に強いまちづくりを早急に進めることとしている。

国や県が実施する南海トラフ地震防災対策等を見極めながら、ハード・ソフト両面からの総合的な地震防災・減災対策を推進し、特に津波避難対策では、平成26年度に策定した徳島市津波避難計画に基づく津波避難対策を着実に推進することにより、住民の迅速かつ円滑な避難を確保し人的被害の軽減を図ることとしている。

川内町の大松・加賀須野・平石夷野地区及び北原地区及び旭野・小松地区においては、地区全体が津波浸水区域であり、高台や公共の避難場所が少ないことから、積極的に民間施設を津波避難ビルなどの指定緊急避難場所の確保に努めているが、津波避難困難地域が存在している。

この地区の避難困難地域を解消に向け、四国横断自動車道及び四国縦貫自動車道の道路法面を占用し、津波避難場所を整備するものである。

(様式2) 計画事業一覧

事業計画一覧

都道府県名	徳島県	市町村名	徳島市	計画期間	平成28年度～平成29年度
担当部局名	危機管理監 危機管理 課 係	担当者	(正) 吉田 浩章 (副) 仁木 純一郎 (副)	連絡先	TEL 088-621-5527 FAX 088-625-2820 e-mail kiki_kanri@city.tokushima.lg.jp

【都市防災総合推進事業】

事業区分	事業主体	事業地区名	地区面積 (ha)	都市防災総合推進事業における事業期間		補助率	補助事業費(予定)額	
				開始年度	終了年度		(参考) 事業費	(参考) 国費
地区公共施設 等整備	徳島市	川内町 大松・加賀須野・ 平石夷野地区	457.7	H28	H29	2/3	120.0	80.0
	徳島市	川内町 北原地区	23.6	H28	H29	2/3	40.0	26.7
	徳島市	川内町 旭野・小松地区	235.5	H28	H29	2/3	125.0	83.3
合計							285.0	190.0

注) 補助事業費については百万円単位。

注) 該当のないメニューについては行を削除する等して、なるべく一枚に収まるように作成してください。

(様式3) 関連事業

事業区分	事業主体	事業地区名	事業規模 (面積、延長、幅員等)	総事業費 (国費ベース)	事業期間		事業実施状況	重点密集市街地 の有無
					開始年度	終了年度		
電線共同溝整備事業	徳島市	幸町地区	電線共同溝整備 L=1.1km	495	H23	H28	防災対策、景観向上として 無電柱化とバリアフリー事 業を同時に行う事業	×
津田中学校屋内運動 場増改築事業	徳島市	津田地区	屋内運動場 1,138㎡	101	H22	H24	屋内運動場 H24.2竣工	×
城東小学校屋内運動 場増改築事業	徳島市	渭東地区	屋内運動場 1,215㎡	119	H23	H24	屋内運動場 H24.9竣工	×
徳島中学校屋内運動 場増改築事業	徳島市	渭北地区	屋内運動場 1,138㎡	223	H24	H26	屋内運動場 H26.3竣工	×
大松小学校屋内運動 場増改築事業	徳島市	勝占地区	屋内運動場 919㎡	135	H24	H27	屋内運動場 H26.2竣工	×
沖洲小学校屋内運動 場増改築事業	徳島市	沖洲地区	校舎 5,638㎡ 屋内運動場 1,142㎡	831	H25	H27	校舎、屋内運動場 とも建設中	×
緊急時給水拠点確保 事業	徳島市	徳島市	緊急遮断弁 2基	28	H25	H28	電気・計装工事を 平成27年発注 平成28年竣工	×

注) 総事業費について百万円単位

注) 地域防災計画、地震対策緊急事業五箇年計画等を参照し、関連部局と調整の上作成

(様式4) 年度別事業計画【参考】

上段：当初（変更前）、下段変更後【百万円単位】

事業区分	事業主体	事業地区名	整備内容	重点密集市街地	補助率						計	
						平成28年度	平成29年度	平成30年度	平成31年度	平成32年度		
地区公共施設等整備	防災まちづくり拠点施設	徳島市	川内町 大松・加賀須野 ・平石夷野地区	津波避難所	×	2/3	15.0 [10.0] 8.0 [5.3]	105.0 [70.0] 112.0 [74.7]				120.0 [80.0] 120.0 [80.0]
			川内町 北原地区	津波避難所	×	2/3	6.0 [4.0] 2.0 [1.3]	34.0 [22.7] 38.0 [25.3]				40.0 [26.7] 40.0 [26.7]
			川内町 旭野・小松地区	津波避難所	×	2/3	5.0 [3.3]	120.0 [80.0]				125.0 [83.3]
合計						15.0 [10.0]	270.0 [180.0]				285.0 [190.0]	

注) 補助事業費については百万円単位。

(様式5)年度別事業計画【参考】

○補助額の内訳

上段:当初(変更前)、下段変更後【百万円単位】

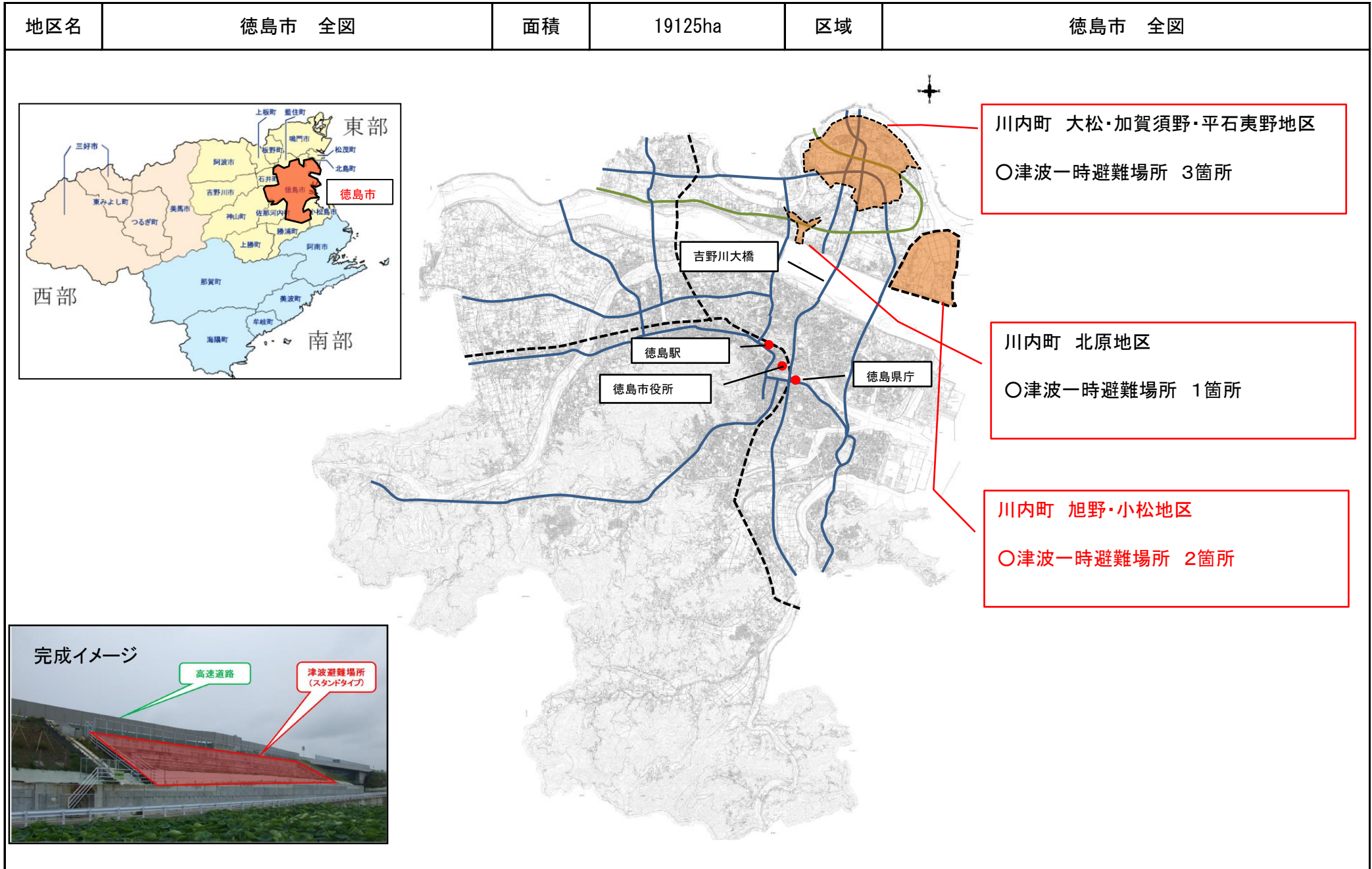
事業地区名	整備内容	整備の内訳	補助率	平成28年度	平成29年度	平成30年度	平成31年度	平成32年度	計
川内町 大松・加賀須野・ 平石夷野地区	津波避難所	測量、設計 工事	2/3	15.0	105.0				120.0
				[10.0]	[70.0]				[80.0]
				8.0	112.0				120.0
				[5.3]	[74.7]				[80.0]
川内町 北原地区	津波避難所	測量、設計 工事	2/3	6.0	34.0				40.0
				[4.0]	[22.7]				[26.7]
				2.0	38.0				40.0
				[1.3]	[25.3]				[26.7]
川内町 旭野・小松地区	津波避難所	測量、設計 工事	2/3	5.0	120.0				125.0
				[3.3]	[80.0]				[83.3]
				15.0	270.0				285.0
				[10.0]	[180.0]				[190.0]
合計									

○用地取得面積

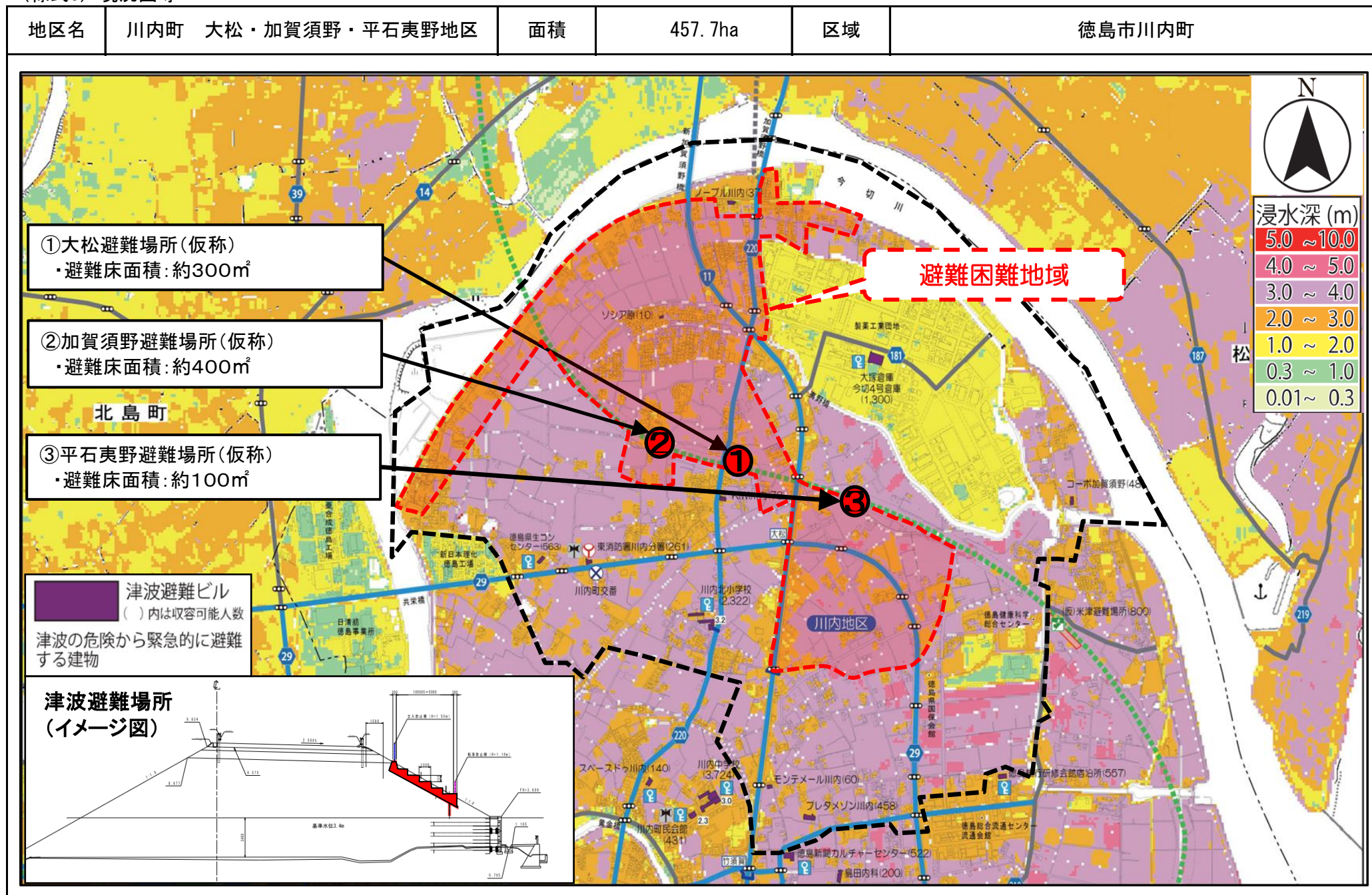
上段:当初(変更前)、下段変更後【m2単位】

事業地区名	整備内容	整備の内訳	補助率	平成28年度	平成29年度	平成30年度	平成31年度	平成32年度	計
		用地	1/3						

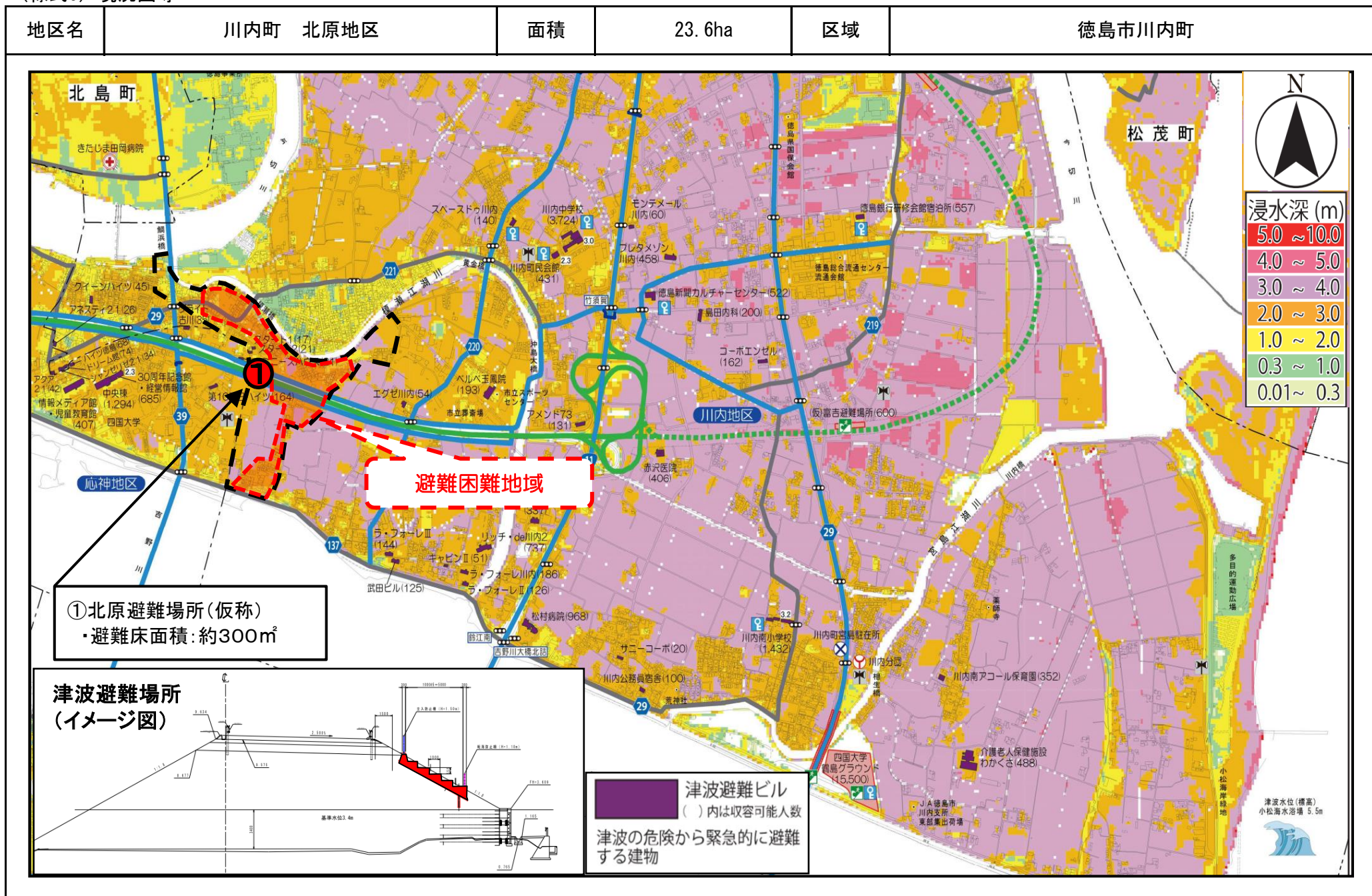
(様式6) 現況図等



(様式6) 現況図等



(様式6) 現況図等



(様式6) 現況図等

